



### 邀請報價

供應商：致各競投者	傳真號碼：	電話號碼：
採購申請編號：202997	日期：2022年5月23日	電郵：

煩請 貴商號就下列採購項目提供報價，並請 貴商號根據以下要求於指定時間前將有關報價資料送交本大學為荷。逾時遞交報價者，本大學恕不接受。

限期：2022 年 5 月 31 日 17 時 30 分或之前

#### 1. 採購內容：

項目	內容	數量	總金額 (MOP)
1	為E2圖書館2048室供應及安裝空調系統 (詳情請閱附件：合共8頁)	1 項	
****請於報價單上簽署及蓋上有效的競投商號 / 公司印章。			

\* 如 貴商號為區域總代理商/總程式及軟件開發商/總維修站等，或已取得ISO9000或ISO14000認證，須提交相關證明文件或聲明書以作評選之用。

\*\* 歡迎提供相關環保產品，以供選擇。

#### 2. 實地視察：

日期：2022年5月26日；

時間：3:00 PM；

地點：E2 UM library main door lobby (競投者必須出席實地視察，否則相關方案將不獲考慮。);

聯絡人：Ms. CHONG (鍾)；

電話：+853 8822-8256

#### 3. 送交報價單形式

- ☒ 傳真No.：+853 2883-1103 / 電郵方式：tommychan@um.edu.mo；
- ☒ 報價單直接送交至澳門大學，N6行政樓四樓，4012室採購處。在信封面上請註明 [ 報價單 ] 字樣及 [ 採購申請編號 ] 並封口蓋上公司印章。

#### 4. 報價條件

- ☒ 報價單有效期：\_\_\_\_\_；



(具權限人士)

備註：

競投者在投標前有責任閱讀刊登於大學網頁的 "競投者注意事項" ([https://pct.admo.um.edu.mo/for-suppliers/attention-to-all-bidders\\_ch/](https://pct.admo.um.edu.mo/for-suppliers/attention-to-all-bidders_ch/))。倘有需要，競投者可聯絡大學採購負責人員索取有關資料。

新供應商如需成為本大學註冊供應商，可瀏覽大學網頁：<https://isw.um.edu.mo/epctsp> 進行網上註冊登記。



競投者注意事項



澳門大學註冊供應商登記系統

項目名稱：為E2圖書館2048室供應及安裝空調系統

採購申請編號：202997

報價單

項目	描述及最低規格要求	數量	單位	單價 (MOP)	金額 (MOP)
1	<p>供應及安裝直接膨脹式冷媒製冷空氣處理機的室外機組系統</p> <p>-機組安裝位置：AC6空調機房上3樓屋頂平台</p> <p>-機組數量：2組</p> <p>-機組規格要求：</p> <p>-製冷量：58kW或以上；</p> <p>-冷媒：R410a；</p> <p>-參考品牌及型號：“TICA” TDMV100或同級。</p> <p>-必須包括（但不限於）以下工作：</p> <p>-安裝及設定控制模塊；</p> <p>-連接電源至3樓屋頂平台供電點；</p> <p>-按設備廠家要求新造穩固的安裝機座；</p> <p>-其他相關安裝工作及配備；</p> <p>-調試、運行及一切所需工序等。</p> <p>-電力系統：</p> <p>-供應及鋪設“General Cable”或同級電纜（XLPE/PVC）（規格為XV4x120+T70mm2電纜，電纜必須有交聯聚乙烯絕緣層及聚氯乙烯層或同級物料包裹，0.6/1 kV，Copper class 2 to IEC 60228，type XLPE to IEC 60502-1），由E2低壓總配電房經現有線槽鋪設經樓層電掣房E2-2SW2到3樓天台，全長約130米，其中包括於一走廊段新造一段約20米及1.5mm厚“WEW”或同級鍍鋅鋼梳齒（規格為寬約150mm或以上，並須符合標準BS1449:PART.1），電纜標籤、線耳、索嘴等一切所需材料及鑽牆、樓板打孔等，及連接到低壓總配電房的4A07-1抽屜及新電箱a2AP-A。</p> <p>-供應及安裝“Schneider” Prisma或同級配電箱 1個（規格為須符合標準IEC 61439-1 &amp; 2，IP55，電箱須用4mm厚角鐵承高約300mm或以上，電纜在電箱底入底出。）</p> <p>-配電箱並須包括以下部件：</p> <p>-“Schneider” NSX 160N或同級塑殼斷路器 1個（規格為160A/4P，50kA，TM160 trip unit）</p> <p>-“Schneider” Linergy BS 或同級三相TP&amp;N 1個（規格為250A Multi-stage distribution block（4x13個輸出連接位））</p> <p>-“Schneider” Acti 9 i1D 或同級RCCB 2個（規格為40A/4P，300mA/Type AC）</p> <p>-“Schneider” Acti 9 i1D 或同級RCCB 1個（規格為25A/4P，300mA/Type AC）</p> <p>-“Schneider” C68N 或同級MCB 2個（規格為D40A/3P）</p> <p>-“Schneider” C68N 或同級MCB 1個（規格為D16A/3P）</p> <p>-“Schneider” C68N 或同級MCB 1個（規格為C40A/4P）</p> <p>-“Schneider” Acti9 iPF K 或同級Type 2 電涌保護器 1個</p> <p>-三相指示燈、電木板、線耳等小五金、及電箱迴路的永久性標籤、電線穿珠仔標籤、索嘴等連一切所需材料。</p> <p>-供應及安裝“力雄”或同級防水線槽連面蓋（規格為防水線槽長約30米，面蓋約100x100mm；不鏽鋼SS304，料厚1.5mm；須使用標準配件槽及接地等；包括地面支撐架及石矢墩及相關配件（接3樓屋頂平台現有線槽至配電箱，及配電箱至空調室外機組）。</p> <p>-供應及安裝聚氯乙烯絕緣，天台至室外機組及室內機組共3組，聚氯乙烯護套PVC/PVC多芯電纜5x10mm2，包括接駁工作、接駁零件、入箱密封套、名牌、測試及報告等一切所需之材料及工作。</p> <p>-沿電纜安裝路徑回填現有牆孔及現有樓板孔之防火物料（“HILTI” CP 606或同級）。</p> <p>-提供如絕緣值及保護元件功能性等相關的電力測試及測試報告。</p> <p>備註：</p> <p>-有關工程圖則（包括設備編號、安裝位置等）可參考附件一：「圖則」。</p>	1	套		





項目名稱：為E2圖書館2048室供應及安裝空調系統

採購申請編號：202997

報價單

2	<p>供應及安裝直接膨脹式冷媒製冷空氣處理機的新的室內機組系統</p> <p>-機組安裝位置：AC6空調機房上3樓屋頂平台</p> <p>-機組數量：1組</p> <p>-機組規格要求：</p> <ul style="list-style-type: none"> <li>-製冷量：58kW或以上；</li> <li>-風量：7,500m<sup>3</sup>/h或以上；</li> <li>-機外靜壓：400Pa；</li> <li>-冷媒：R410a；</li> <li>-風扇：ECFan；</li> <li>-空氣過濾：兩級空氣過濾器；</li> <li>-參考品牌及型號：“TICA” TBC020024DHD或同級。</li> </ul> <p>-必須包括（但不限於）以下工作：</p> <ul style="list-style-type: none"> <li>-連接電源至3樓屋頂平台供電點；</li> <li>-按設備廠家要求新造穩固的安裝機座；</li> <li>-連接與項目1之室外機組之通訊線路等；</li> <li>-安裝空調機的控制面板於2樓的FA2設備房內；</li> <li>-其他相關安裝及配備；</li> <li>-調試、運行及一切所需工序等。</li> </ul> <p>-新造合適的供/回風管從3樓連接至2樓空調機房AC6空調機組新造的供/回風管，工作必須包括（但不限於）下列幾項：</p> <ul style="list-style-type: none"> <li>-供應及安裝供/回風管，由安裝在3樓屋頂平台的室內機組接駁至2樓空調機房AC6內對應之新造的供/回風管，並包括相關聯動風閥；</li> <li>-安裝新造風管的相關工作，包括對天台混凝土地板的開孔、收口及防水工作；</li> <li>-天台地板開孔及防水工作的施工計劃必須由註冊土建工程師簽署，並須於施工前不少於7個工作天經澳門大學審批，否則不可施工；</li> <li>-包括但不限於經有效註冊之土木工程師簽署之責任聲明書、簽署竣工圖則、圖則目錄、相關計算書（如適用）等。</li> </ul> <p>-供應及安裝冷媒銅管由兩組室外機至室內調處理機。包括符合BSEN12735/ASTMB280之去油脂高壓冷媒管及密封微孔泡沫橡膠保溫、橋架、承托支架、螺栓及所有一切所需之材料及抽真空、調壓等一切需工序等。</p> <p>-供應及安裝凝水管至附近去水口，包括符合BS5255UPVC凝水管及密封微孔泡沫橡膠保溫、承托支架、螺栓、及所有一切所需材料及工作。</p> <p>備註：</p> <p>-有關工程圖則（包括設備編號、安裝位置等）可參考附件一：「圖則」。</p>	1	套	
3	<p>維修位於2樓AC6現有風櫃ZK.2F-6（現有品牌及型號：JETEX，AHSE-200-6R，規格：20000M<sup>3</sup>/h送風量，400Pa送風餘壓，3200M<sup>3</sup>/h排風量，200Pa排風餘壓，52KW熱量，150KW冷量，4P/1.1KW送風電機，4P/1.1KW排風電機）</p> <p>-拆除室內原有出風及回風風管連保溫、拆除室內風機盤管、出入冷凍水管、堵封相應喉管。</p> <p>-供應及安裝所有風管，連48KG或以上的玻璃棉保溫及承托支架、螺栓等所需之材料及工序（約400m<sup>2</sup>）。</p> <p>-供應及安裝供/回風管必須包括將現有鮮風機組（現有品牌及型號：JETEX，SWC-10-6R，規格：1000M<sup>3</sup>/h風量，15KW冷量，5KW熱量，300Pa餘壓，三相380V/50Hz電壓頻率，4P/0.55KW電機功率）連接至新造供/回風管。</p> <p>-供應及安裝27個空調風喉，長約800mm寬約200mm，調風閥（VCD）連風咀。</p> <p>-必須包括（但不限於）以下部件及工作：</p> <ul style="list-style-type: none"> <li>-供應及更換壓力錶2個（規格為PN16，0-1.6MPa，徑向安裝）</li> <li>-供應及更換柱體溫度計2個（規格為PN16，0℃~50℃，材料為白鋼）</li> <li>-供應及更換鮮風塵網及回風塵網1套</li> <li>-水系統清潔維護，工作包括：</li> <li>-以合適的化學清潔劑為冷凍水系統喉管進行內部沖洗；</li> <li>-喉管清洗完成後必須對喉內壁進行反覆沖洗，確保喉管內清潔；</li> <li>-清洗後為冷凍水系統添加適量防鏽及化學保護劑。</li> <li>-風櫃及風櫃熱交換器清潔工作包括：</li> <li>-以合適的化學清潔劑對風櫃內部進行清洗；</li> <li>-以合適的化學清潔劑對熱交換器進行清洗。</li> <li>-風櫃整體保養維護，工作包括：</li> <li>-檢查風機及馬達（包括排除功能測試、測量運行最大風量、電動風機馬達保養確保運行正常無異常嘈音及震動等）；</li> <li>-檢查各電動/手動風閥的運作，有需要時對所有機械部份添加合適的潤滑劑；</li> <li>-對馬達及皮帶輪位置進行校正；</li> <li>-進行除鏽及油防鏽油漆；</li> <li>-風櫃整體功能測試及提交工作報告。</li> </ul> <p>備註：</p> <p>-有關工程圖則（包括設備編號、安裝位置等）可參考附件一：「圖則」。</p>	1	項	



項目名稱：為E2圖書館2048室供應及安裝空調系統

採購申請編號：202997

報價單

4	供應及更換位於2樓AC6原有風櫃（ZK.2F-6）傳感器。 -必須包括（但不限於）以下部件及工作： -供應及更換原有風櫃內之5組溫度或濕度傳感器，更換傳感器後需在BMS連動測試及確保所有功能正常。  備註： -有關工程圖則（包括設備編號、安裝位置等）可參考附件一：「圖則」。	1	項		
---	--	---	---	--	--

總計（MOP）

競投者須填寫下表（見A“競投者注意事項”第13點之規定）。

“建議項目之品牌及型號”一欄之填寫方法：如建議項目與參考品牌及型號相同，寫上“相同”即可；如建議項目為同級產品，須清楚填寫品牌及型號，並提供相關規格之資料，以證明符合大學之要求。否則，須按報價單上之參考型號提供相關項目/材料。

編號	項目	參考品牌及型號 (或同級)	競投者須填寫以下資料	
			建議項目之品牌及型號	備註
1	室外機組系統	“TICA” TDMV100		
	電纜（XLPE/PVC）	“General Cable”		
	鍍鋅鋼梳齒	“WEW”		
	配電箱	“Schneider” Prisma		
	塑殼斷路器	“Schneider” NSX 160N		
	三相TP&N	“Schneider” Linergy BS		
	RCCB	“Schneider” Acti 9 i1D		
	MCB	“Schneider” C68N		
	電涌保護器	“Schneider” Acti9 iPF K		
	防水線槽連面蓋	“力雄”		
2	防火物料	“HILTI” CP 606		
	室內機組系統	“TICA” TBC020024DHD		

A	競投者注意事項：
1	競投者必須出席實地視察，否則相關方案將不獲考慮。
2	競投者可提供同級產品。
3	報價單的有效期限應為90日，經雙方協議可按規定延長。
4	澳門本地競投者已清楚知悉倘於此次邀請報價中獲判給，本判給不會作為日後新申請外地僱員配額之依據。
5	以澳門大學利益為前提，大學有權作出判給決定，或得僅選擇判給報價單內部分項目，或將部分項目判給予不同之競投者。
6	本報價單是依據現場環境及工程／服務的個別條件所計算出來，只供參考。競投者在提交報價前，應進行現場視察並自行計算及驗算各個項目的數量是否正確。競投者必須詳細參閱所有圖則及技術文件等資料，不能因報價單內之敘述等與圖則或技術文件等資料不符而追加任何費用。因上述或競投者疏忽而引致任何估算上之錯誤，與大學無關，大學亦不會為此負上任何責任。
7	在報價單中，總價格是指競投者所報單價乘以報價單內所載相應數量得出之金額，如競投者所填報之總價格不同於上述計算得出之結果時，則應對前者按後者作修正；而該修正後之金額將作為評標及日後判給金額之依據。但以下情況除外： 倘競投者提供折扣優惠，填寫於報價單內「單價」一欄之價格應為折扣後之單價。在報價單中，如競投者所填報之單價沒有按前述規定填寫，則以競投者所填寫之折扣後之總價格為準，並以該總價格作為評標及日後判給金額之依據。
8	報價單之數量為執行數量之上限，大學將以單價乘以實際完成的數量（淨量）作為最終結算金額之依據。
9	競投者填報之單價應已包含一切涉及之開支及費用（即此等開支及費用不應作獨立項目報價，而必須包括於項目單價內），包括但不限於： i) 為執行工程／履行服務／交付財貨的基本要求而涉及之所有設計、深化設計、圖紙製作、臨時水電接駁、工作臺、機械設備等； ii) 財貨／物料之供應、運輸、清關、稅款、手續費、倉存、安裝、調試、驗收、保養及保險等； iii) 全部所須工序、工作、人力資源及一切隱藏的項目； iv) 澳門特別行政區相關法例規定工作所需的保險、第三者保險及服務保險等費用及開支，為達保障之目的，上述保單之受益人須包括大學，且承攬人／被判給人在擬購買該保單之前，須就保單內容、受保範圍、及保險公司等資料預先送交相關資料給大學負責部門，經大學同意後，方可購買。
10	除特別列明項目外，報價單內所有項目，必須使用全新物料。競投者須保證所提供的物料和所做工程是高質量的，並須提供 2 年免費品質和安裝保養，否則相關方案將不獲考慮。競投者聲明保養期為_____年。
11	總施工期（包括一切所需之設計、材料準備及施工等）／服務期／交付期（包括一切所需之樣板確認、生產、運送、安裝至調試驗收等）最長為120日曆天（供應及安裝開始日期大學將與被判給人／承攬人協商，計劃為2022年12月31日或之前完成），否則相關方案將不獲考慮。競投者聲明總施工期／服務期／交付期為_____日曆天。
12	競投者須列明要求的付款計劃，倘有需要，大學有權與承攬人／被判給人協議合適的付款計劃。請競投者選取合適之付款計劃： <input type="checkbox"/> 完工後／服務完成後／交付後30日內支付； <input type="checkbox"/> 其他，請註明：_____
13	倘競投者建議之產品與大學尚有列出之參考品牌或型號不同，競投者須清楚列出其建議產品之品牌及型號，並提供相關規格之資料，以證明符合大學之要求。否則，須按報價單上之參考品牌及型號提供相關項目／材料。
14	項目1至項目4為一整體判給方案，競投者必須為整體判給方案的每一項目提供報價。倘競投者所提供的報價中有任一子項目沒有報價或未能滿足最低規格之要求，相關方案將不獲考慮。





項目名稱：為E2圖書館2048室供應及安裝空調系統

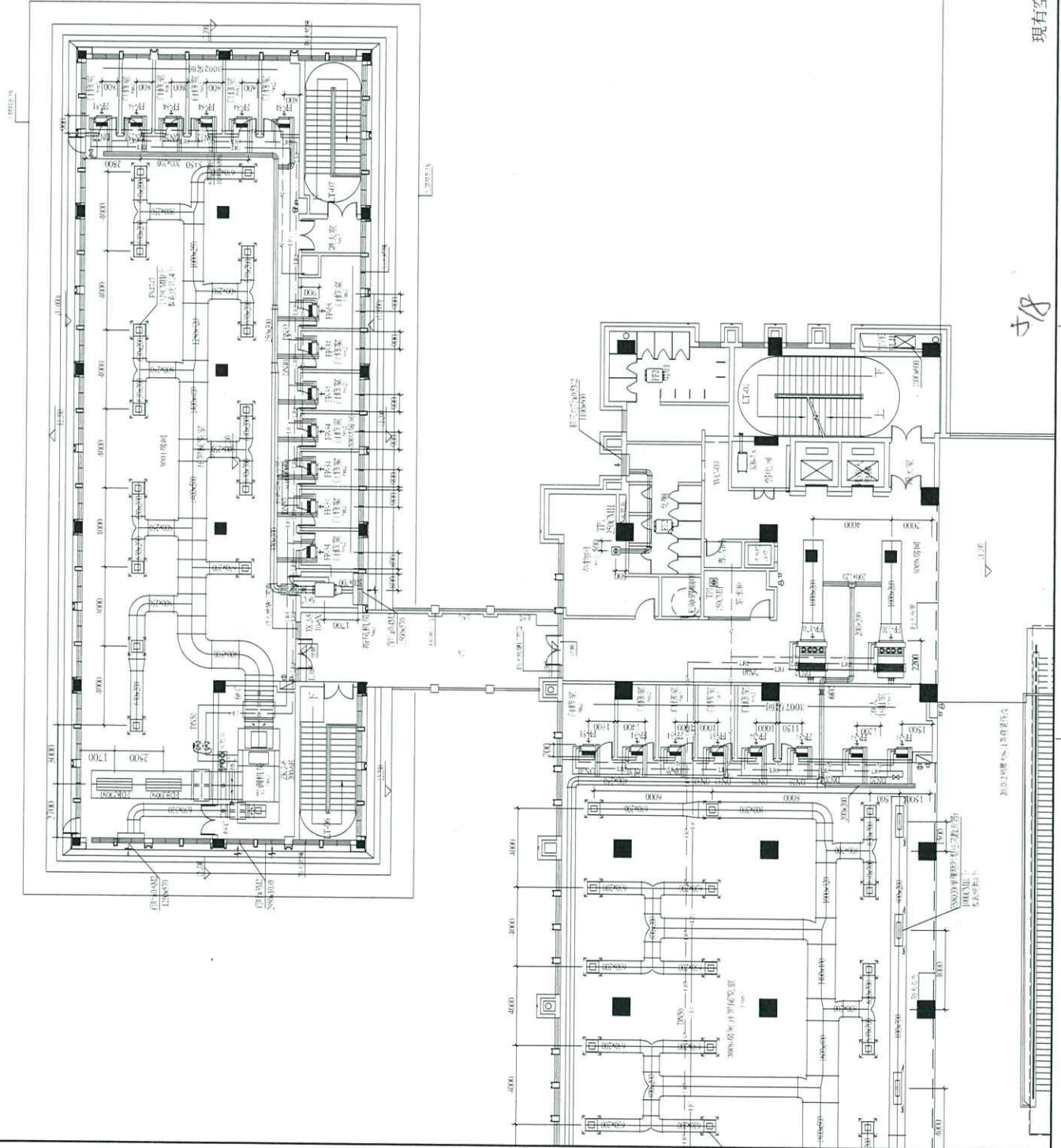
採購申請編號：202997

報價單

B 被判給人注意事項：	
1	倘此採購需簽署公證合同，訂立合同的費用和開支均由承攬人／被判給人負責。
3	必須遵守現行澳門特別行政區的有關法律，尤其必須聘請合法勞工，同時，承擔由此所引致對大學及／或第三者的任何損害、損失或相關法律責任等。
4	倘承攬人／被判給人提供的人員不能履行相關工程／服務要求，大學有權要求承攬人／被判給人更換有關人員，承攬人／被判給人必須在限期內提供合適的人員替換。
5	所執行的工程／提供的服務／財貨必須符合邀請報價及其附件的要求。
6	除特別批准外，不得把其合同地位或任何權利或責任讓與他人。
7	須密切留意有關進出口之法例及規定，以確保能運送到大學指定地點。
8	須應大學要求，配合校區設施使用的優先次序安排運送各項日至指定地點。
9	建議選用的材料及設備，必須完全符合設計用途，而且與報價單所載之說明及質量技術資料相符；並須先交大學作批准，不論次數多少直到滿意為止。
10	應提交必需的材料說明表連相關說明書及／或樣板。
11	應提交必需的深化設計圖、施工圖及相關的樓宇設施綜合圖、施工大樣圖，包括解釋說明、設計計算書、設計及技術方案等，並在工作前應先獲得大學的確認，以及當適用時，遵守製作公共工程圖則的法律規定。
12	若各設計文件及圖紙存有不清楚或互相矛盾，設計師／工程師會作出相應解釋，但承攬人／被判給人不可就相關解釋而要求額外費用，施工期／服務期／交付期亦不會作調整，承攬人／被判給人須以最高規格的資料文件完成該項目。
13	應負責對一切在工作進行中需要作更改的圖則作出相應修改。項目完成後，應向大學遞交一套所有圖則的更新本及其電子檔案、設備的操作保養和保存手冊等文件。
14	就設計及建造工程，承攬人須負責準備符合澳門土地工務運輸局人則的要求的竣工圖則及計算書（若有需要，須因應澳門土地工務運輸局、大學或其代表的意見進行修改，直至取得批核為止），一切所需之費用由承攬人承擔；承攬人還須按照招標文件要求，為各個工種提交一套原稿及三套副本竣工圖則（包括AutoCAD格式電子圖檔）、三套設備操作及保養計劃說明書（包括電腦檔案）及三套維修手冊（包括電腦檔案）。
15	應按圖則、設計及用料說明、技術規範、生產商或專利實體的指引施工，同時必須符合澳門特別行政區現行有關條例及規章。
16	按實際環境及工序需要，大學有權要求承攬人／被判給人安裝臨時水、電錶，計算用量，或收取相關費用。
17	須負責一切有關之鑿地、鑿牆、還原、收口、防水、清理、保護、運輸、油漆、飾面還原、線槽開關、臨時交通訊號、圍欄等安全措施、工作中及完成後清潔等工作。
18	由於該樓宇已全面投入使用，故在工作進行期間，須做好安全及保護措施，以及在工作進行中及完成後之一切清潔等工作，如要加班，須提早通知大學並獲得批准後方可進行；大量噪音工作須提前與大學協調，獲得批准後才能拆除；如要拆除無線網設備（遺失須賠償）、涉及強電弱電等工序須提早通知並與大學協調，獲得批准後才能拆除。
19	必須確保大學範圍內有關設施／財產完整及維持其正常運作，免其受到損壞，有需要時必須提供額外的保護措施，如屬可歸責承攬人／被判給人的任何損壞，承攬人／被判給人必須立即通知大學並獲大學同意後方可把損壞的設施回復至原來狀態及／或作出相應賠償；如需以升降機用作垂直運輸工具，必須於升降機內增加必要的保護設施。
20	在每次運送或完成安裝後，須安排清理現場及清潔完成安裝之項目，而所有拆除的包裝物料必須即日運走或搬到大學指定的地點或校外垃圾處理站。以上相關開支費用須由承攬人／被判給人承擔；如發現包裝物料積存於校區，承攬人／被判給人須於接獲大學通知翌日內清理包裝物料。如未能於大學指定期限內清理，大學將自行處理，由此引起的一切費用須由承攬人／被判給人承擔。
21	如有其他的項目需要在承攬人／被判給人的施工範圍同時作業，承攬人／被判給人應作出相關的協調工作，以確保施工質量和進度。
22	所清拆的建築及機電設備、物料、材料、元件、配件均屬大學所有，若有需要時，須由承攬人／被判給人運送回指定倉庫。
23	除特別批准外，所有產生之廢料不得放置於校園內任何公眾地方，且承攬人／被判給人必須於即日把廢料清走。
24	大學在資源許可下，將可因應承攬人／被判給人的要求，容許承攬人／被判給人在校區指定地點及範圍設置臨時貨倉，但承攬人／被判給人須自行負責有關臨時貨倉的圍板、保護、保險、保安及相關運輸等的工作及費用。大學對臨時貨倉因任何人為疏忽或意外所引致的損失均不負上任何責任。
25	應負責一切有關項目及已完成機電設施提供相關測試或試驗，並提交報告以保證質量及表現。
26	項目／服務完成／工程竣工後，應按大學要求，遞交所有結算文件，包括結算清單、材料資料、工作紀錄表、測試紀錄、移交筆錄文件等資料作本項目結算用。
27	不得因下列原因要求補償額外費用及施工期／服務期／交付期： i) 因應實際施工進度須於平日及週末／假期加班工作以滿足工作進度； ii) 平日施工倘若產生噪音，而鄰近辦公室用家不能接受，須於平日及週末／假期加班工作以減少對用家之影響。
28	為配合大學相關部門對校區之管理，承攬人／被判給人及其員工在校區工作期間必須遵守： i) 大學在環保範疇內制定的規章制度； ii) 大學在保安及交通管理範疇內制定的規章制度； iii) 大學在健康及安全範疇內制定的規章制度； iv) 大學在工作及施工之安全作業方式範疇內制定的規章制度。
29	必須遵守澳門特別行政區第44/91/M號法令<<澳門建築安全與衛生章程>>，並於開始施工後七日內送交表格一<<開始施工通知>>予勞工事務局。
30	必須遵守大學所訂立的“校園裝修工程工作守則”，有關守則可向大學之保安及交通事務處索取。
31	為配合大學推行的環境管理體系，工作期間必須遵守大學定下的GN-02環保指導書內的有關要求，有關守則可向大學之保安及交通事務處索取。
32	根據服務的不同性質及複雜性，有需要時須為其工作進行適當的風險評估，在需要時須向大學之安健及環境事務辦公室提交其安全計劃書，當中包括將會使用之機械、危險物料、作業工序與其相關的傷害及將會採取之相應預防措施。







項目名稱：  
為已開辦的2008年供應及安裝空調系統

現有空調系統位置-二樓

PRODUCED BY AN AUTODESK EDUCATIONAL PRODUCT



PRODUCED BY AN AUTODESK EDUCATIONAL PRODUCT

PRODUCED BY AN AUTODESK EDUCATIONAL PRODUCT

PRODUCED BY AN AUTODESK EDUCATIONAL PRODUCT

PRODUCED BY AN AUTODESK EDUCATIONAL PRODUCT

PRODUCED BY AN AUTODESK EDUCATIONAL PRODUCT



---



---

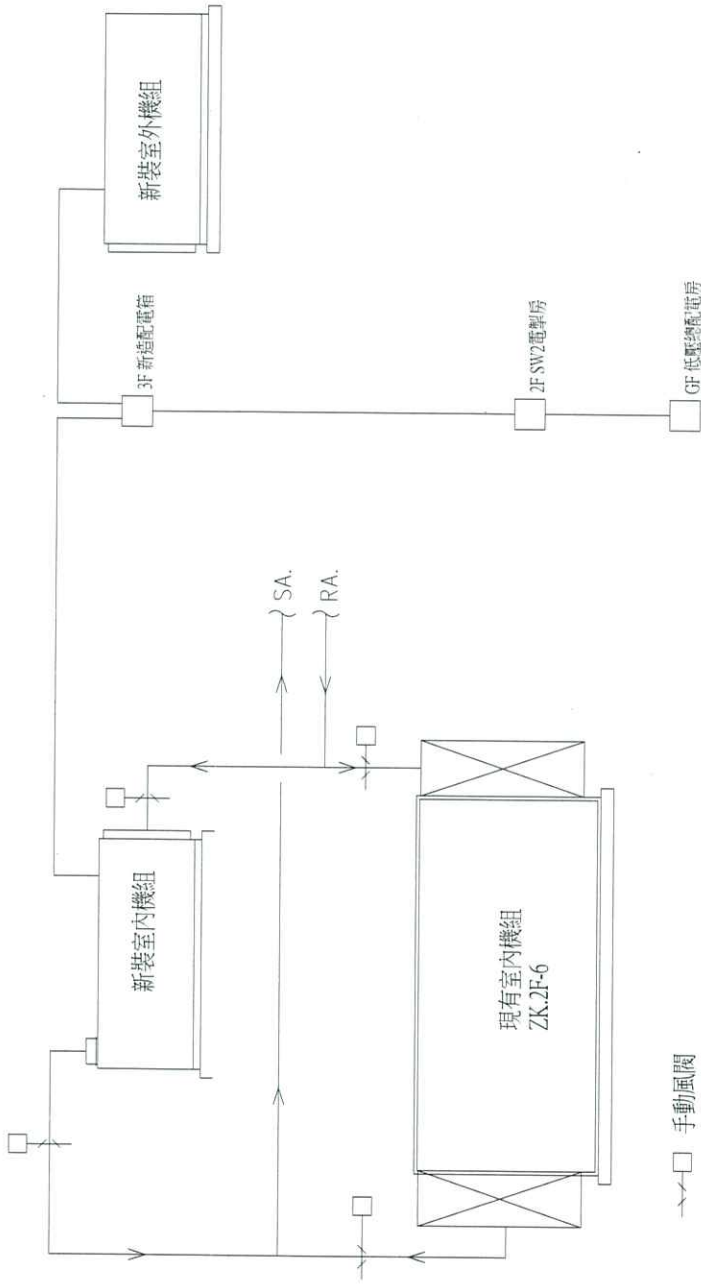
---

1



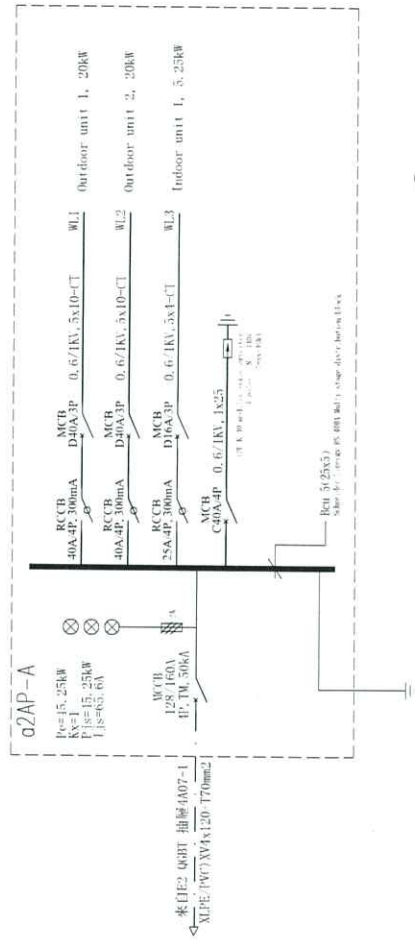
1000





名稱及規格：

1. 新裝室內機組：型號 ZK.2F-6，額定功率 2.5kW，額定電壓 220V/50Hz，額定電流 11.5A，額定製冷量 7.1kW。
2. 新裝室外機組：型號 ZK.2F-6，額定功率 2.5kW，額定電壓 220V/50Hz，額定電流 11.5A，額定製冷量 7.1kW。



E2-2043室天台新造空調配電箱系統圖 (新)

8/8

新裝風櫃系統示意圖

項目名稱：  
為E2圖書館2043室提供風安空調系統

