



**邀請報價**

供應商：致各競投者	傳真號碼：	電話號碼：
採購申請編號：201654	日期：2022年3月31日	電郵：

煩請 貴商號就下列採購項目提供報價，並請 貴商號根據以下要求於指定時間前將有關報價資料送交本大學為荷。逾時遞交報價者，本大學恕不接受。

限期：2022 年 4 月 11 日 17 時 30 分或之前

1. 採購內容：

項目	內容	數量	總金額 (MOP)
1	澳門大學 - N1聚賢樓地面層中餐廳基礎間隔及設施改造工程 (詳情請閱附件：合共18頁)	1 項	
****請於報價單上簽署及蓋上有效的競投商號 / 公司印章。			

\* 如 貴商號為區域總代理商/總程式及軟件開發商/總維修站等，或已取得ISO9000或ISO14000認證，須提交相關證明文件或聲明書以作評選之用。

\*\* 歡迎提供相關環保產品，以供選擇。

2. 實地視察：

日期：2022年4月7日；

時間：11:00 am；

地點：N1聚賢樓地面層中餐廳正門；

聯絡人：吳小姐；

電話：+853 8822 8148

3. 送交報價單形式

- ☒ 傳真No.：+853 2883 1103 / 電郵方式：tommychan@um.edu.mo；
- ☒ 報價單直接送交至N6行政樓四樓，4012室採購處。在信封面上請註明 [ 報價單 ] 字樣及 [ 採購申請編號 ] 並封口蓋上公司印章。

4. 報價條件

- ☒ 報價單有效期：\_\_\_\_\_；



(具權限人士)

備註：

競投者在投標前有責任閱讀刊登於大學網頁的 "競投者注意事項" ([https://pct.admo.um.edu.mo/for-suppliers/attention-to-all-bidders\\_ch/](https://pct.admo.um.edu.mo/for-suppliers/attention-to-all-bidders_ch/))。倘有需要，競投者可聯絡大學採購負責人員索取有關資料。

新供應商如需成為本大學註冊供應商，可瀏覽大學網頁：<https://isw.um.edu.mo/epctsp> 進行網上註冊登記。



競投者注意事項



澳門大學註冊供應商登記系統

# 澳門大學

競投者名稱 \_\_\_\_\_ (中文)

\_\_\_\_\_ (葡文)

項目名稱：澳門大學 - N1聚賢樓地面層中餐廳基礎間隔及設施改造工程

採購申請編號：201654

## 報價單

項目	描述	數量	單位	單價 (MOP)	金額 (MOP)
1	<p><b>拆除項目</b></p> <p>按附件一：「圖則目錄及圖則」圖則編號 (L-01) 所示位置，並根據實際現場情況，拆除現場指定的部分；</p> <p>拆除不合用的牆身、假天花、地面、門及飾面等，拆除地面飾面至見地台；</p> <p>按附件一：「圖則目錄及圖則」圖則編號 (L-02) 所示位置拆除和移走AC1空調機房內風櫃、指定風機組、喉管、電槽、配電箱、配件及其他系統設備等工作，部份指定器材需交回校方，其餘分類移送至法定棄置地點。工程包括拆除連接至餐廳之所有風槽、冷凍水管更改 (包括排水工序)、水管封篤、封閉閘閥及一切材料及工序。</p> <p>拆除及工程進行時須盡量減低粉塵的產生並作出適當保護及控制噪音，廢料運送至政府允許之棄置地方，不可放在校園之垃圾桶內，並修復及清潔工程現場。所有拆除的設備、門鎖、門牌及指示牌等，須按定作人要求保留及交還，不可自行丟棄。</p> <p>承攬人須按項目實際情況安排及按定作人要求，協調施工時間 / 與其他承建商協調現場施工時間，尤其協調冷凍水管之停水時段。</p>	1	項		
項目1拆除項目小計：					
2	<b>建築部分</b>				
2.1	<p><b>供應及安裝磚牆</b></p> <p>按附件一：「圖則目錄及圖則」圖則編號 (L-03) 所示位置，並根據實際現場情況，供應及安裝150mm寬磚牆 (到結構樓底，約5.23米高，總牆身面積約300m<sup>2</sup>)，供應優質灰砂磚，以1:3比例之水泥砂漿砌磚牆，所有磚牆跨度超過3米或所需位置，須加造含4條Ø12mm鋼筋支配間距20cmØ6mm箍之混凝土壓條及企柱。與混凝土柱接合位要鑽孔，並插Ø12毫米鋼筋，且須使用植筋膠接合；與混凝土柱及樑接合位要加造鍍鋅鐵網。如磚牆高於3米，應每隔1.2m高度加2條Ø12mm鋼筋作加固。牆體轉角處須加合適尺寸的混凝土柱，柱角位造L30角鋼。以防火物料 (CRF120) 封閉所有所有機電設施穿牆洞口，包括與現有牆身、天花及地臺樓板之錨固、收口收邊等一切所需之材料、配件及工序。</p> <p><b>備註：</b></p> <ul style="list-style-type: none"> <li>-封門洞處之牆身厚度應配合鄰近的現有牆身厚度。</li> <li>-牆身包括水泥砂批蕩。</li> <li>-按附件一：「圖則目錄及圖則」圖則編號 (L-03) 所示位置，牆身留門洞供安裝2400mm高之門使用。</li> </ul>	1	項		





項目名稱：澳門大學 - N1聚賢樓地面層中餐廳基礎間隔及設施改造工程

採購申請編號：201654

報價單

2.2	<p><b>供應及安裝不鏽鋼掩門</b></p> <p>按附件一：「圖則目錄及圖則」圖則編號（L-03）所示位置，並根據實際現場情況，供應及安裝寬1100mm X 高2400mm 不鏽鋼掩門（CRF60），門扇厚度50mm。不鏽鋼門電鍍銅金色，與現時走廊玻璃門框顏色相符。包括門鎖（需按項目3.3.5的要求）、門鼓、門鉸、門抽手、密封條、門檻石及一切所需小五金及安裝工序。門由不鏽鋼角鐵框及防火材料組成。門必須具有良好抗風壓和氣密性，並須符合GB/T 7106-2008 標準內之適當等級。其最低規格包括：</p> <ul style="list-style-type: none"> <li>-門扇面料須為厚度1.5mm或以上S304不鏽鋼；</li> <li>-門框須為厚度為2mm或以上S304不鏽鋼；</li> <li>-門鎖為消防緊急控制鎖（需按項目3.3.5的要求）；</li> <li>-門鼓（品牌："Dorma"或同級）；</li> <li>-門鉸（品牌："Dorma"或同級）（根據門的實際重量，門鉸承重須為120KG或以上）；</li> <li>-門扇之間及門扇與門框之間縫隙的防火密封膨脹膠條（品牌："LORIENT"或同級）；</li> <li>-包括一切所需施工程序、工具及所需材料。</li> <li>-包括提供具有專業資格的澳門機構發出，且澳門消防局認可之耐火證書 / 檢測報告正本或經鑑證副本（有關此文件承攬人須在獲判給後提交）。</li> </ul>	1	項		
2.3	<p><b>牆身（向公眾走廊）</b></p> <p>按附件一：「圖則目錄及圖則」圖則編號（L-03）所示位置，供應及安裝牆紙及石腳線（與現時走廊相同款式），牆身寬度約2000mm，高度按現場假天花高度。</p>	1	項		
2.4	<p><b>後勤走廊牆身（非餐廳內範圍）</b></p> <p>按附件一：「圖則目錄及圖則」圖則編號（L-03）所示位置，並根據實際現場情況：</p> <ul style="list-style-type: none"> <li>-供應及塗上至少兩層防潮防霉乳膠漆（品牌及型號："NIPPON PAINT 立邦，防潮淨味五合一"防潮防霉乳膠漆或同級）（以達到牆身顏色均勻，按現場實際情況如有需要須塗多於兩層的乳膠漆或所需工序）。</li> <li>-包括一切所需施工程序、工具及所需材料。</li> </ul> <p><b>備註：</b></p> <ul style="list-style-type: none"> <li>-注意牆身破爛的位置須先作鏟底及批膩子灰及打磨平滑。</li> </ul>	70	平方米		
2.5	<p><b>後勤走廊天花（非餐廳內範圍）</b></p> <p>按附件一：「圖則目錄及圖則」圖則編號（L-03）所示位置，並根據實際現場情況：</p> <ul style="list-style-type: none"> <li>-供應及塗上至少兩層防潮防霉乳膠漆（品牌及型號："NIPPON PAINT 立邦，防潮淨味五合一"防潮防霉乳膠漆或同級）（以達到牆身顏色均勻，按現場實際情況如有需要須塗多於兩層的乳膠漆或所需工序）。</li> <li>-包括一切所需施工程序、工具及所需材料。</li> </ul> <p><b>備註：</b></p> <ul style="list-style-type: none"> <li>-注意牆身破爛的位置須先作鏟底及批膩子灰及打磨平滑。</li> </ul>	18	平方米		

# 澳門大學

競投者名稱 \_\_\_\_\_ (中文)

\_\_\_\_\_ (葡文)

項目名稱：澳門大學 - N1聚賢樓地面層中餐廳基礎間隔及設施改造工程  
採購申請編號：201654

## 報價單

2.6	<p>後勤走廊地面及腳線 (非餐廳內範圍)</p> <p>按附件一：「圖則目錄及圖則」圖則編號 (L-03) 所示位置，並根據實際現場情況：深層清潔原有地面石油污。修補腳線 / 新增腳線 / 清除腳線污跡 (款式與現場相符)。</p>	1	項		
2.7	<p>門廳牆身 (近貴賓房)</p> <p>按附件一：「圖則目錄及圖則」圖則編號 (L-03) 所示位置，並根據實際現場情況：</p> <ul style="list-style-type: none"> <li>-供應及塗上至少兩層防潮防霉乳膠漆 (品牌及型號：“NIPPON PAINT 立邦，防潮淨味五合一”防潮防霉乳膠漆或同級) (以達到牆身顏色均勻，按現場實際情況如有需要須塗多於二層的乳膠漆或所需工序)。</li> <li>-包括一切所需施工程序、工具及所需材料。</li> </ul> <p><u>備註：</u></p> <ul style="list-style-type: none"> <li>-注意牆身破爛的位置須先作鏟底及批膩子灰及打磨平滑。</li> </ul>	46	平方米		
2.8	<p>門廳天花 (近貴賓房)</p> <p>按附件一：「圖則目錄及圖則」圖則編號 (L-03) 所示位置，並根據實際現場情況：</p> <ul style="list-style-type: none"> <li>-供應及安裝暗架鋁合金天花 (品牌：“Armstrong 阿姆斯壯”或同級)，尺寸為600mmx600mm，厚度0.7mm或以上，另配不少於6個天花筒燈 (品牌及型號：PHILIPS DN200B LED 11w 4000k 或同級)。</li> <li>-包括吊架、吊桿及鋁角錨固螺絲、輔料人工、配件等一切所需材料及工序。</li> <li>-鋁板天花與牆身接合位置塗乳膠漆 (品牌及型號：“NIPPON PAINT 立邦，防潮淨味五合一”防潮防霉乳膠漆或同級)。</li> <li>-新造鋁合金天花須配合機電設施開窿。</li> </ul>	18	平方米		
2.9	<p>門廳地面 (近貴賓房)</p> <p>按附件一：「圖則目錄及圖則」圖則編號 (L-03) 所示位置，並根據實際現場情況：</p> <ul style="list-style-type: none"> <li>-供應及安裝地磚 (品牌：“BODE 博德”或同級)，防滑系數R9或以上。</li> <li>-包括供應及安裝與新造地磚同款之腳線。</li> <li>-須包括水泥沙漿、填縫、收口等一切所需材料及工序。</li> </ul>	18	平方米		





項目名稱：澳門大學 - N1聚賢樓地面層中餐廳基礎間隔及設施改造工程

採購申請編號：201654

## 報價單

2.10	<b>門廳 (近貴賓房)</b> -按附件一：「圖則目錄及圖則」圖則編號 (L-03) 所示位置，更換單掩實木門，門尺寸約1000mm寬及2400mm高，門扇厚度50mm (實際尺寸按現有木門的尺寸訂制)。 -包括門鎖、門鉸、門抽手、密封條、門檻石及一切所需小五金及安裝工序。 -門必須具有良好抗風壓和氣密性，並須符合GB/T 7106-2008 標準內之適當等級。其最低規格包括： -門扇面料為防火膠板飾面 (品牌："Formica"或同級)，木色與現時後勤門相符，實木收邊及實木門芯； -門框須為實木門框； -門鎖為機械鎖 (品牌："Yale"或同級機械鎖)； -門鉸 (品牌："Dorma"或同級) (根據門的實際重量，門鉸承重須為120KG或以上)； -門扇之間及門扇與門框之間縫隙的防火密封膨脹膠條 (品牌："LORIENT"或同級)。 -包括一切所需施工程序、工具及所需材料。	1	項		
2.11	<b>修補隔火室門</b> 按附件一：「圖則目錄及圖則」圖則編號 (L-03) 所示位置，為近新貴賓房現有隔火室門，修補現時破爛的木門框及執色。	1	項		
2.12	<b>供應及安裝防火膠板面實木線修邊掩門</b> 按附件一：「圖則目錄及圖則」圖則編號 (L-03) 所示位置，為近新貴賓房外新消防喉轆位置供應及安裝防火膠板面實木線修邊掩門 (寬約800mmX高1200mm)，並包括一切所需的指示牌、工序、五金配件及材料。	1	項		
2.13	<b>供應及安裝臨時間板及裱貼圖案貼紙</b> 按附件一：「圖則目錄及圖則」圖則編號 (L-03) 所示位置，並根據實際現場情況： -供應及安裝臨時間板，向公眾走廊之臨時間板須整潔 (白底) 或按要求供應及裱貼指定圖案貼紙。 -包括所有配件、材料及工序。 <b>備註：</b> -承攬人必須在獲判給後提交貼紙圖案樣式供澳門大學批准後方可施工。	1	項		
項目2建築部分小計：					
3	<b>機電部分</b>				
3.1	<b>空調系統部分</b>				
3.1.1	按附件一：「圖則目錄及圖則」圖則編號 (N1AC1) 位置所示，供應、安裝及接駁符合BS_EN10255:2004中級黑鋼水管、彎曲、法蘭。須包括所有焊接、配件、吊碼、木托、保溫 (品牌：Armaflex Class O或同級)、防銹油漆、現場安全圍封及所需工序。並包括施工期制冷水管排水及補水工作、安裝後清洗喉管及進行不少於連續12小時在1.6Mpa壓力測試。喉徑包括以下尺寸：				
3.1.1.1	DN100 (總長度約20米，按現場實際量度為準)	1	項		
3.1.1.2	DN25 (連接至到升降機大堂風盤機管，總長度約40米，按現場實際量度為準)	1	項		

# 澳門大學

競投者名稱 \_\_\_\_\_ (中文)

\_\_\_\_\_ (葡文)

項目名稱：澳門大學 - N1聚賢樓地面層中餐廳基礎間隔及設施改造工程

採購申請編號：201654

## 報價單

3.1.2	供應及安裝鑄鐵法蘭蝶閥 (品牌: "KITZ"或同級鑄鐵法蘭蝶閥) · 等級:PN16; 安裝包括現場修改喉路、燒焊連接、保溫 (品牌: Armaflex Class O或同級) · 包括一切配件所需材料及工序。包括以下喉徑尺寸:				
3.1.2.1	DN100	3	個		
3.1.2.2	DN25	2	個		
3.1.3	安裝Kamstrup冷凍水能源錶流量計 (由澳門大學提供) · 和供應及安裝冷凍水用4-wire供回水溫度傳感器 (品牌: Kamstrup 或同級) 連140MM長傳感器外殼套管和連接頭 (供水及回水喉各安裝一枝傳感器) · 工作包括焊接法蘭接駁、重包保溫 (品牌: Armaflex Class O或同級) 連一切配件所需材料及工序。				
3.1.4	按附件一:「圖則目錄及圖則」圖則編號 (L-02) 所示位置,更改原儲存室天花出風口至公共走廊天花處,並安裝長條型出風百葉 (與走廊毗鄰出風百葉之呎吋和款式相若) · 包括風管更改、修復因施工而需臨時拆除之假天花等相關工序。				
3.2	供排水部分				
3.2.1	按附件一:「圖則目錄及圖則」圖則編號 (N1PD1) 於新VIP洗手間範圍下方增加污水管接點,以DN100喉管接到指定集水井共2處,總長度約40M,必須按澳門供排水規章技術要求進行安裝,管材使用符合E877或ISO6594標準之CIP管 (環氧樹脂鑄鐵管) 及專用不銹鋼高壓快速接頭,轉彎位使用45°緩衝彎管,部份地台面需開鑿及回復以配合喉管安裝,包括一切所需材料及工序。				
3.2.2	按附件一:「圖則目錄及圖則」圖則編號 (N1PD2) 於N1-GAC2機房指定之DN25供水管增設符合ISO 4064/BS5728國際標準之水錶及前後全銅閘掣。水錶安裝於可視位置 (約1.3m至1.5m高),需留意現有水管為薄壁不銹鋼,使用卡壓或環壓連接,必須使用合適配件及工具,延長喉管可使用全銅管及配件,所有材質受壓級別不少於1.6Mpa,包括一切所需測試、工序及材料。				
3.3	消防部分				
3.3.1	按附件一:「圖則目錄及圖則」圖則編號 (N1FS1) 更改 (近貴賓房) 消防喉轆 (包括消防鈴手警鐘) 到指定位置,有關消防系統之工程必須由本澳註冊消防公司進行,並需在竣工時提供完成後之系統證書。				
3.3.2	按附件一:「圖則目錄及圖則」圖則編號 (N1FS1) 更改廣播系統訊號線位置 (包括訊號線6組、網路線3組及消防訊號線1組) · 包括地面線坑開鑿及回填、線管、相關接線 (須用RJ45模組和接線盒接線) 工序、所有材料及完工後系統測試工作。 -現有網路線品牌及型號: Commscope, CS31R -現有訊號線品牌及型號: Belden, YJ71041/ZR-RVS2x2.5和 YJ71033/ZR-RVS2x1.5 -現有消防訊號線品牌及型號: Belden, 5220FJ  <u>備註:</u> -在施工時,期間臨時暫停有關訊號時段必須由澳門大學批准後方可進行。				
3.3.3	按附件一:「圖則目錄及圖則」圖則編號 (N1FS2) 及現行消防規章要求,更正消防花灑頭排列位置,清除所有下層 (原假天花) 消防花灑頭 (約154個),補充花灑上頭 (約10個),按新聞隔改位 (約12個) 等,包括所有工序及配件、排水及回灌,並需在竣工時提供系統證書及竣工圖紙等文件。				



7/18



# 澳門大學

競投者名稱 \_\_\_\_\_ (中文)

\_\_\_\_\_ (葡文)

項目名稱：澳門大學 - N1聚賢樓地面層中餐廳基礎間隔及設施改造工程

採購申請編號：201654

## 報價單

3.3.4	按附件一：「圖則目錄及圖則」圖則編號 (N1FA1) 及現行消防規章要求，修正消防感應器位置 (約改位8個及增加4個)，並將現場感應器安回樓板底，包括更新系統、圖紙、編碼、編程、中央圖型系統、一切所需材料及工序。 -現有煙霧感應器品牌及型號：海灣, JTY-GD-G3 -現有溫度感應器品牌及型號：海灣, JTW-ZCD-G3N	1	項		
3.3.5	為上述項目2.2之不鏽鋼掩門，供應及安裝消防緊急出口控制鎖，配AC電源供應，推巴位置及鎖身為金屬鋼材，帶熒光標示板，警報音量不可低於100分貝及可以鎖匙關閉，門外配有 (帶鎖) 門把手，包括一切所需材料及工序。 -消防緊急出口控制鎖參考品牌及型號: Detex ECL-600及ECL-620 或同級	1	項		
項目3機電部分小計：					
總計 (MOP)：					

承攬人在獲判給、施工及竣工時必須注意的額外事項：

- 1)有關項目2.2，承攬人須在獲判給後提交具有專業資格的澳門機構發出，且澳門消防局認可之耐火證書 / 檢測報告正本或經鑑證副本。
- 2)有關項目2.13，承攬人必須在獲判給後提交貼紙圖案樣式供澳門大學批准後方可施工。
- 3)有關項目3.3.1，承攬人須在竣工時提供完成後之系統證書。
- 4)有關項目3.3.3，承攬人須在竣工時提供系統證書及竣工圖紙等文件。
- 5)承攬人須提交施工圖則、材料報批及施工方案等，待澳門大學批准後方可施工。
- 6)施工期間須注意對周邊環境的保護。如有損壞，須作修補 / 更換，不能收取額外費用。
- 7)承攬人需準備有關施工準備事項：包括保險、場地保護、圍封、告示、安全設備、防火設備、工作臺/棚架、臨時水電接駁及計量表、抽氣等及一切配合本工程實施之工具及設備。
- 8)承攬人在工程中應提供指示牌、警告牌、安全圍欄及臨時圍封等臨時設施。
- 9)施工時間須與澳門大學協調並配合澳門大學之要求。
- 10)必須注意現有之暗藏管道，若不幸損壞，應立即通知澳門大學並盡快進行修補工作，回復正常功能，更不能收取額外費用。
- 11)有關工程圖則請參閱報價單附件一：「圖則目錄及圖則」。

A	競投者注意事項：
1	競投者必須出席實地視察，否則相關方案將不獲考慮。
2	除特別列明項目外，報價單內所有項目，必須使用全新物料。競投者須保證所提供的物料和所做工程是高質量的，並須提供2年免費品質和安裝保養，否則相關方案將不獲考慮。競投者聲明保養期為_____年。
3	總施工期 (包括一切所需之設計、材料準備及施工等) / 服務期 / 交付期 (包括一切所需之樣板確認、生產、運送、安裝至調試驗收等) 最長為60日曆天，否則相關方案將不獲考慮。競投者聲明總施工期 / 服務期 / 交付期為_____日曆天。
4	競投者須列明要求的付款計劃，倘有需要大學有權與承攬人 / 被判給人協議合適的付款計劃：_____。
5	競投者可提供同級產品。
6	報價單的有效期應為90日，經雙方協議可按規定延長。
7	以澳門大學利益為前提，大學有權作出不判給決定、或得僅選擇判給報價單內部分項目、或將部分項目判給予不同之競投者。
8	本報價單是依據現場環境及工程 / 服務的個別條件所計算出來，只供參考。競投者在提交報價前，應進行現場視察並自行計算及驗算各個項目的數量是否正確。競投者必須詳細參閱所有圖則及技術文件等資料，不能因報價單內之敘述等與圖則或技術文件等資料不符而追加任何費用。因上述或競投者疏忽而引致任何估算上之錯誤，與大學無關，大學亦不會為此負上任何責任。

6/18





# 澳門大學

競投者名稱 \_\_\_\_\_ (中文)

\_\_\_\_\_ (葡文)

項目名稱：澳門大學 - N1聚賢樓地面層中餐廳基礎間隔及設施改造工程

採購申請編號：201654

## 報價單

9	在報價單中，總價格是指競投者所報單價乘以報價單內所載相應數量得出之金額，如競投者所填報之總價格不同於上述計算得出之結果時，則應對前者按後者作修正；而該修正後之金額將作為評標及日後判給金額之依據。
10	報價單之數量為執行數量之上限，大學將以單價乘以實際完成的數量（淨量）作為最終結算金額之依據。
11	<p>競投者填報之單價應已包含一切涉及之開支及費用（即此等開支及費用不應作獨立項目報價，而必須包括於項目單價內），包括但不限於：</p> <p>i) 為執行工程 / 履行服務 / 交付財貨的基本要求而涉及之所有設計、深化設計、圖紙製作、臨時水電接駁、工作臺、機械設備等；</p> <p>ii) 財貨 / 物料之供應、運輸、清關、稅款、手續費、倉存、安裝、調試、驗收、保養及保險等；</p> <p>iii) 全部所須工序、工作、人力資源及一切隱藏的項目；</p> <p>iv) 澳門特別行政區相關法例規定工作所需的保險、第三者保險及服務保險等費用及開支，為達保障之目的，上述保單之受益人須包括大學，且承攬人 / 被判給人在擬購買該保單之前，須就保單內容、受保範圍、及保險公司等資料預先送交相關資料給大學負責部門，經大學同意後，方可購買。</p>
12	倘競投者建議之產品與大學尚有列出之參考品牌或型號不同，競投者須清楚列出其建議產品之品牌、型號、產地，並提供相關規格之資料，以證明符合大學之要求。否則，須按報價單上之參考品牌及型號提供相關項目 / 材料。
<b>B 承攬人 / 被判給人注意事項：</b>	
1	倘此採購需簽署公證合同，訂立合同的費用和開支均由承攬人 / 被判給人負責。
2	必須遵守現行澳門特別行政區的有關法律，尤其必須聘請合法勞工，同時，承擔由此所引致對大學及 / 或第三者的任何損害、損失或相關法律責任等。
3	倘承攬人 / 被判給人提供的人員不能履行相關工程 / 服務要求，大學有權要求承攬人 / 被判給人更換有關人員，承攬人 / 被判給人必須在限期內提供合適的人員替換。
4	所執行的工程 / 提供的服務 / 財貨必須符合邀請報價及其附件的要求。
5	除特別批准外，不得把其合同地位或任何權利或責任讓與他人。
6	須密切留意有關進出口之法例及規定，以確保能運送到大學指定地點。
7	須應大學要求，配合校區設施使用的優先次序安排運送各項目至指定地點。
8	建議選用的材料及設備，必須完全符合設計用途，而且與報價單所載之說明及質量技術資料相符；並須先交大學作批准，不論次數多少直到滿意為止。
9	應提交必需的材料說明表連相關說明書及 / 或樣板。
10	應提交必需的深化設計圖、施工圖及相關的樓宇設施綜合圖、施工大樣圖，包括解釋說明、設計計算書、設計及技術方案等，並在工作前應先獲得大學的確認，以及當適用時，遵守製作公共工程圖則的法律規定。
11	若各設計文件及圖紙存有不清晰或互相矛盾，設計師 / 工程師會作出相應解釋，但承攬人 / 被判給人不可就相關解釋而要求額外費用，施工期 / 服務期 / 交付期亦不會作調整，承攬人 / 被判給人須以最高規格的資料文件完成該項目。
12	應負責對一切在工作進行中需要作更改的圖則作出相應修改。項目完成後，應向大學遞交一套所有圖則的更新本及其電子檔案、設備的操作保養和保存手冊等文件。
13	就設計及建造工程，承攬人須負責準備符合澳門土地工務運輸局入則的要求的竣工圖則及計算書（若有需要，須因應澳門土地工務運輸局、大學或其代表的意見進行修改，直至取得批核為止），一切所需之費用由承攬人承擔；承攬人還須按照招標文件要求，為各個工種提交一套原稿及三套副本竣工圖則（包括AutoCAD格式電子圖檔）、三套設備操作及保養計劃說明書（包括電腦檔案）及三套維修手冊（包括電腦檔案）。
14	應按圖則、設計及用料說明、技術規範、生產商或專利實體的指引施工，同時必須符合澳門特別行政區現行有關條例及規章。
15	按實際環境及工序需要，大學有權要求承攬人 / 被判給人安裝臨時水、電錶，計算用量，或收取相關費用。
16	須負責一切有關之鑿地、鑿牆、還原、收口、防水、清理、保護、運輸、油漆、飾面還原、線槽開關、臨時交通訊號、圍欄等安全措施、工作中及完成後清潔等工作。

7/18





# 澳門大學

競投者名稱 \_\_\_\_\_ (中文)

\_\_\_\_\_ (葡文)

項目名稱：澳門大學 - N1聚賢樓地面層中餐廳基礎間隔及設施改造工程

採購申請編號：201654

## 報價單

17	由於該樓宇已全面投入使用，故在工作進行期間，須做好安全及保護措施，以及在工作進行中及完成後之一切清潔等工作，如要加班，須提早通知大學並獲得批准後方可進行；大量噪音工作須提前與大學協調，獲得批准後才能拆除；如要拆除無線網設備（遺失須賠償）、涉及強電弱電等工序須提早通知並與大學協調，獲得批准後才能拆除。
18	必須確保大學範圍內有關設施 / 財產完整及維持其正常運作，免其受到損壞，有需要時必須提供額外的保護措施，如屬可歸責承攬人 / 被判給人的任何損壞，承攬人 / 被判給人必須立即通知大學並獲大學同意後方可把損壞的設施回復至原來狀態及 / 或作出相應賠償；如需以升降機用作垂直運輸工具，必須於升降機內增加必要的保護設施。
19	在每次運送或完成安裝後，須安排清理現場及清潔完成安裝之項目，而所有拆除的包裝物料必須即日運走或搬到大學指定的地點或校外垃圾處理站。以上相關開支費用須由承攬人 / 被判給人承擔；如發現包裝物料積存於校區，承攬人 / 被判給人須於接獲大學通知翌日內清理包裝物料。如未能於大學指定期限內清理，大學將自行處理，由此引起的一切費用須由承攬人 / 被判給人承擔。
20	如有其他的項目需要在承攬人 / 被判給人的施工範圍同時作業，承攬人 / 被判給人應作出相關的協調工作，以確保施工質量和進度。
21	所清拆的建築及機電設備、物料、材料、元件、配件均屬大學所有，若有需要時，須由承攬人 / 被判給人運送回指定倉庫。
22	除特別批准外，所有產生之廢料不得放置於校園內任何公眾地方，且承攬人 / 被判給人必須於即日把廢料清走。
23	大學在資源許可下，將可因應承攬人 / 被判給人的要求，容許承攬人 / 被判給人於校區指定地點及範圍設置臨時貨倉，但承攬人 / 被判給人須自行負責有關臨時貨倉的圍板、保護、保險、保安及相關運輸等的工作及費用。大學對臨時貨倉因任何人為疏忽或意外所引致的損失均不負上任何責任。
24	應負責一切有關項目及已完成機電設施提供相關測試或試驗，並提交報告以保證質量及表現。
25	項目 / 服務完成 / 工程竣工後，應按大學要求，遞交所有結算文件，包括結算清單、材料資料、工作紀錄表、測試紀錄、移交筆錄文件等資料作本項目結算用。
26	不得因下列原因要求補償額外費用及施工期 / 服務期 / 交付期： i) 因應實際施工進度須於平日及週末 / 假期加班工作以滿足工作進度； ii) 平日施工倘若產生噪音，而鄰近辦公室用家不能接受，須於平日及週末 / 假期加班工作以減少對用家之影響。
27	為配合大學相關部門對校區之管理，承攬人 / 被判給人及其員工在校區工作期間必須遵守： i) 大學在環保範疇內制定的規章制度； ii) 大學在保安及交通管理範疇內制定的規章制度； iii) 大學在健康及安全範疇內制定的規章制度； iv) 大學在工作及施工之安全作業方式範疇內制定的規章制度。
28	必須遵守澳門特別行政區第44/91/M號法令<<澳門建築安全與衛生章程>>，並於開始施工後七日內送交表格一<<開始施工通知>>予勞工事務局。
29	必須遵守大學所訂立的“校園裝修工程工作守則”，有關守則可向大學之保安及交通事務處索取。
30	為配合大學推行的環境管理體系，工作期間必須遵守大學定下的GN-02環保指導書內的有關要求，有關守則可向大學之保安及交通事務處索取。
31	根據服務的不同性質及複雜性，有需要時須為其工作進行適當的風險評估，在需要時須向大學之安健及環境事務辦公室提交其安全計劃書，當中包括將會使用之機械、危險物料、作業工序與其相關的危害及將會採取之相應預防措施。



## PR#201654 報價單附件一：「圖則目錄及圖則」













澳門大學－N1聚賢樓地面層中餐廳基礎間隔及設施改造工程

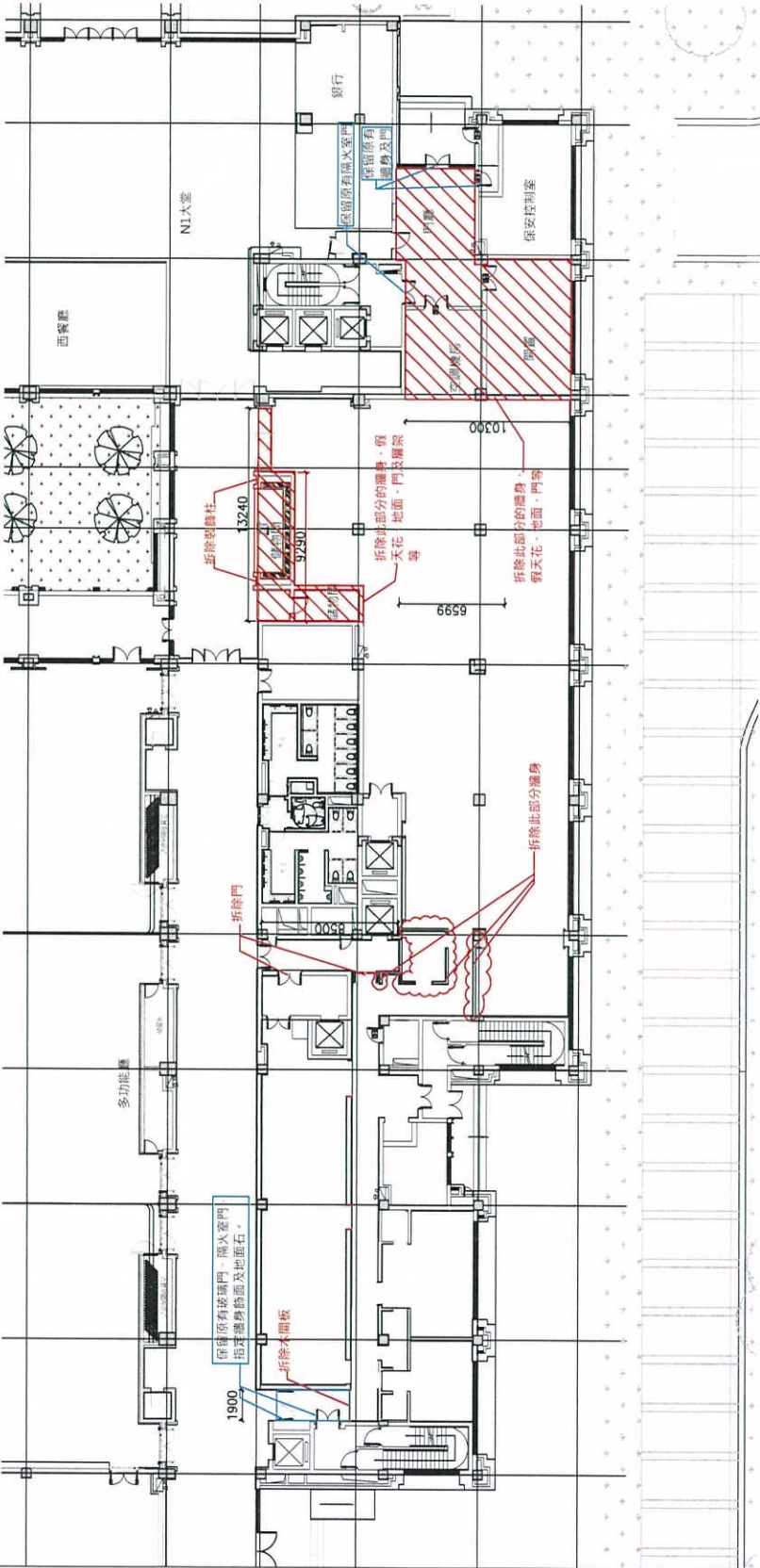
圖則編號	圖則名稱
L-01	拆除位置圖
L-02	空調清拆部份
L-03	新建平面圖
N1AC1	工程參考圖-空調(新建水管部份)
N1FS1	工程參考圖-消防喉轆及訊號線更改示意圖
N1FS2	工程參考圖-消防花灑(上頭)更新位置圖
N1FA1	工程參考圖-消防感應系統(AFA)感應器位置
N1PD1	工程參考圖-中餐(貴賓室)洗手間排水管位置圖
N1PD2	工程參考圖-供水(貴賓室)

9/18





No. 圖號	Data 日期	Des. 設計者
<div>  <div>           澳門大學 UNIVERSIDADE DE MACAU UNIVERSITY OF MACAU         </div> </div>		
<div>  <div>           天惟 建築師事務所有限公司 TIANHUI ARCHITECTS         </div> </div>		
<div>  <div>           Engenheiro 工程師 天惟         </div> </div>		
<div>  <div>           Projectista 設計 天惟         </div> </div>		
<div>  <div>           Engenheiro 測量師 天惟         </div> </div>		
<div>  <div>           Título do Trabalho 澳門大學—N1聚賢樓地面層 中餐廳基礎間隔及設施改造工程         </div> </div>		
<div>  <div>           Título do Desenho 拆除位置圖         </div> </div>		
<div>  <div>           Data 日期 2022-01         </div> </div>		
<div>  <div>           Escala 比例 1:300@A3         </div> </div>		
<div>  <div>           No. do Trabalho 圖號 L-01         </div> </div>		
<div>  <div>           No. do Desenho 圖號 Rev.0         </div> </div>		
<div>  <div>           Nome do Arquivo 檔案名         </div> </div>		



# 澳門大學—N1聚賢樓地面層中餐廳基礎間隔及設施改造工程 工程參考圖 - 空調(清拆部份)



- 風管/風櫃/風機盤管清拆部份
- 空調水管清拆部份
- 遷移出風百葉新位置

原雜物房空調出風喉管改位，遷移至N1公眾走廊並新增天花出風百葉

原有熱水管截斷和封篤  
原有冷水管調為新系統供水點

N1 地面層電梯大堂假天花上方  
1. 原空調(冷熱)水管部份可作保留，清走喉管水份及頭尾截斷並封篤處理  
2. 截斷供應大堂風機盤管之水管

打拆2部風櫃及室內配電箱能源線拆除並交還校方

原有冷凍水喉截斷和封篤

清拆廳面所有送風和回風管

拆除所有空調冷熱水管

拆除風機盤管和風管

PR#201654 報價單附件一：「圖則目錄及圖則」



風管/風櫃拆除位置

空調冷熱水管拆除位置

空調清拆部份

日期 2022-01

比例 N.T.S.

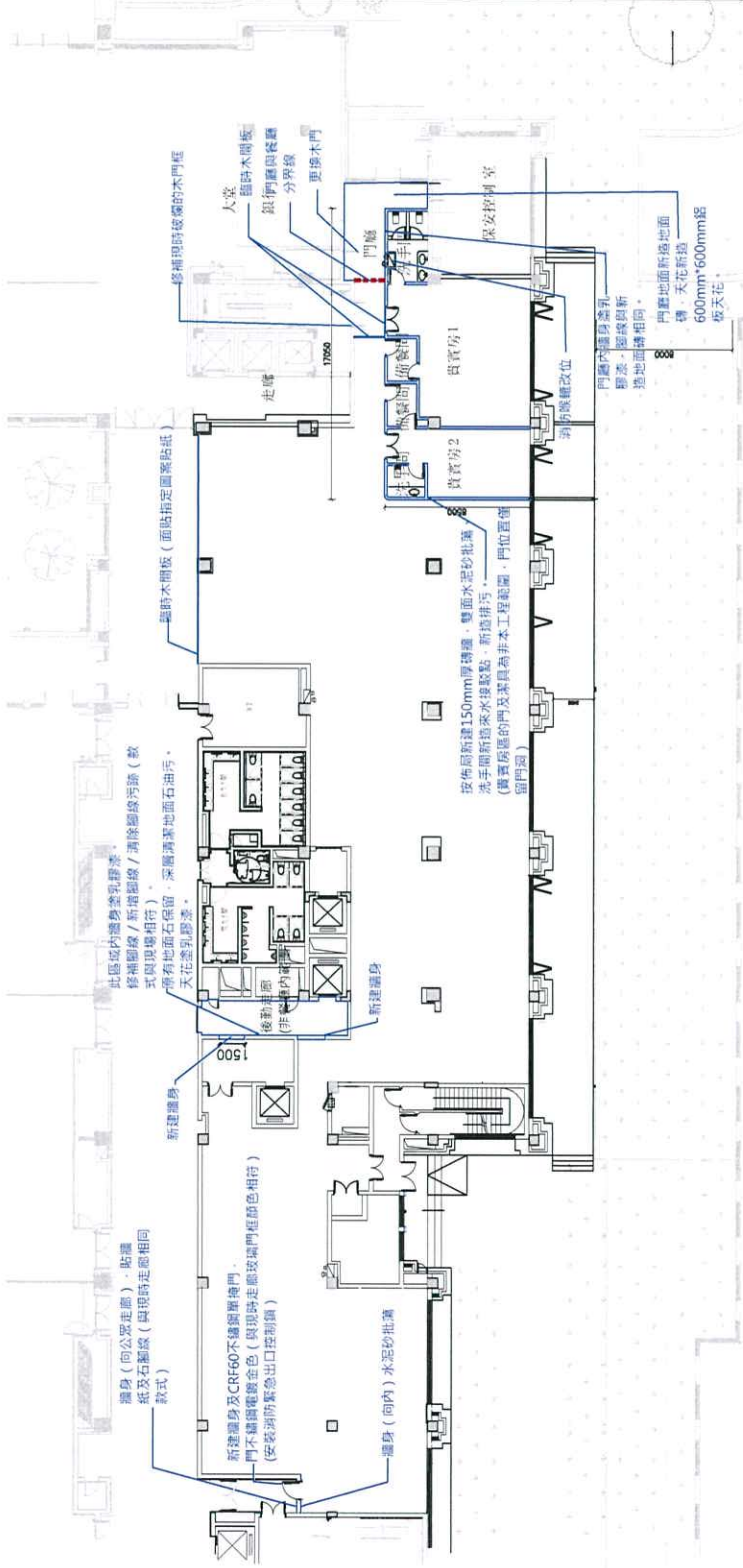
L-02

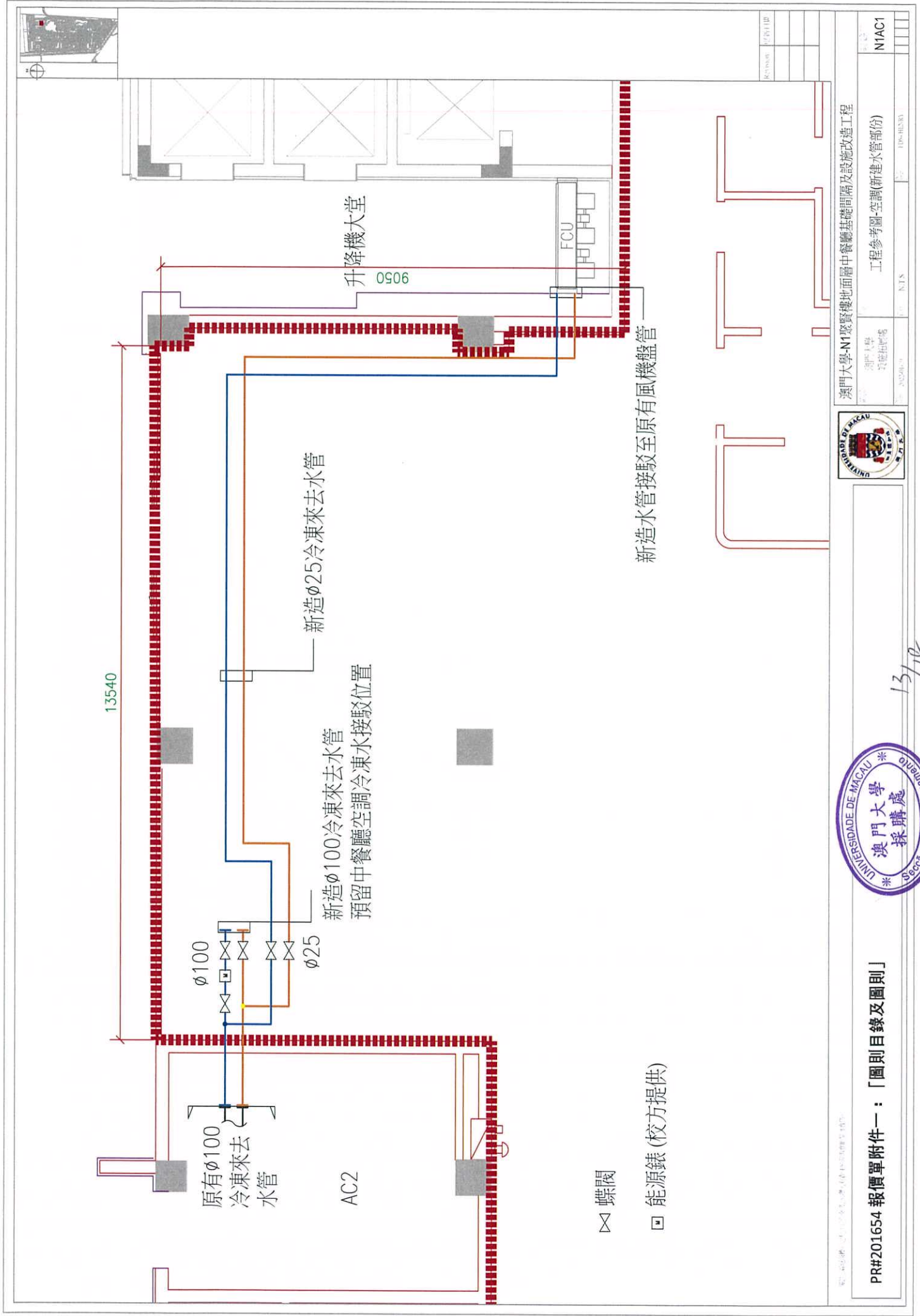
Rev.0

繪圖者



編號	二	Rev. 0	修改內容
日期			
說明			
核准			
校務處			
澳門大學			
UNIVERSIDADE DE MACAU			
UNIVERSITY OF MACAU			
建築師			
天健			
天健建築師事務所有限公司			
工程師			
設計			
承辦人			
澳門大學-N1聚賢樓地面層中餐廳基礎間隔及設施改造工程			
圖名			
新建平面圖			
日期	2022-01		
圖則編號	L-03		
比例	1:300@A3		
工務處			
Rev. 0			
Rev. 0			





圖則編號: 201654 (此圖則只供參考, 不得作為合約文件)

PR#201654 報價單附件一: 「圖則目錄及圖則」



澳門大學-N1聚賢樓地面層中餐廳基礎間隔及設施改造工程

工程參考圖-空調(新建水管部份)

N1AC1

13/18



銀行

升降機  
大堂

門廳

建議位置

原空調機房AC1範圍

原訊號線位置

移位

保安控



PR#201654 報價單附件一：「圖則目錄及圖則」

PR#201654 報價單附件一：「圖則目錄及圖則」

澳門大學  
設施科總處

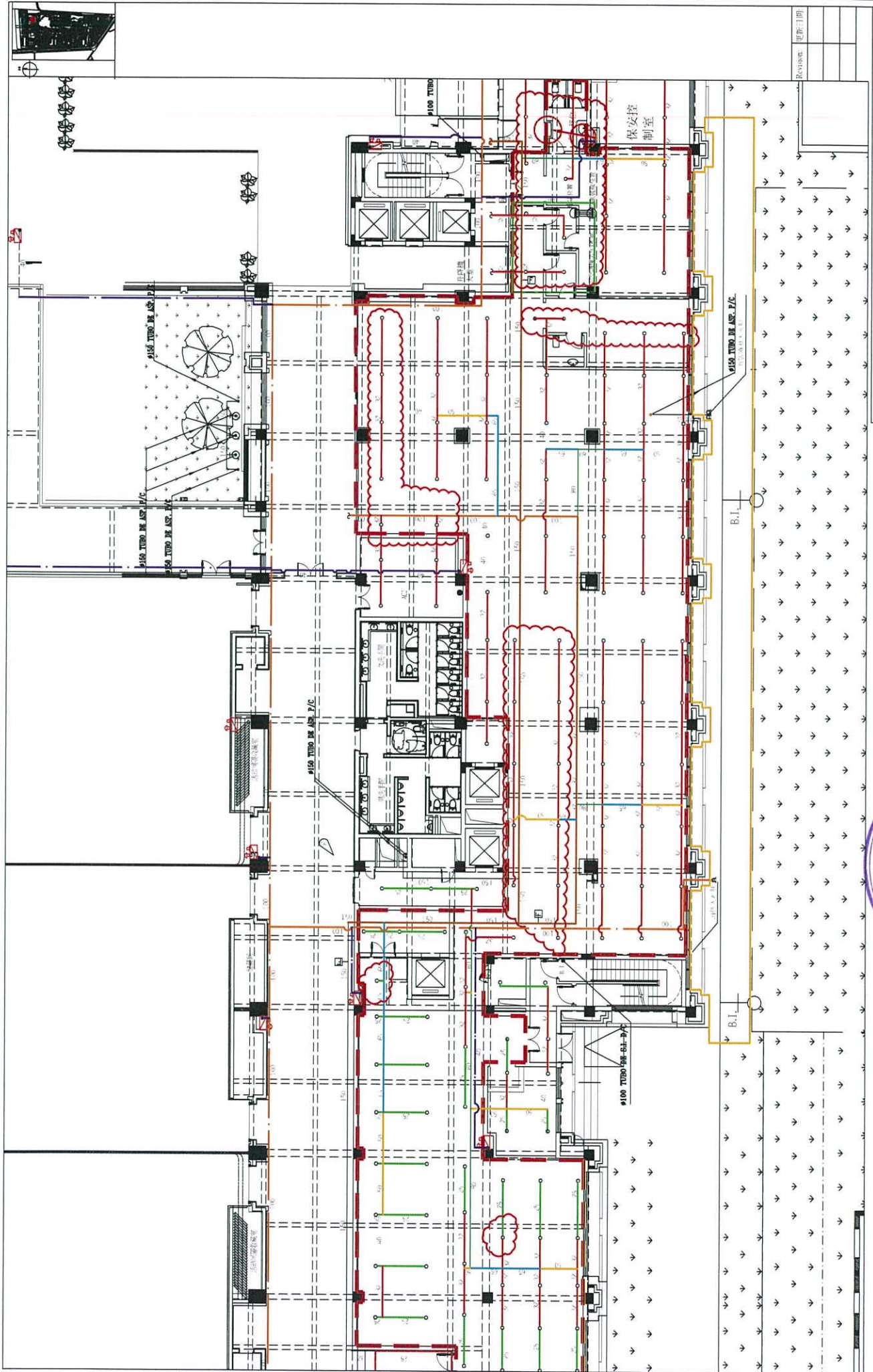


澳門大學  
設施科總處

N1FS1

工程參考圖-消防喉嚨及訊號線改位示意圖

14/8



圖則：圖則目錄及圖則一：「圖則目錄及圖則」

PR#201654 報價單附件一：「圖則目錄及圖則」



澳門大學 N1 聚賢樓地面層中餐廳基礎間隔及設施改造工程

工程參考圖-消防花灑(上頭)更新位置圖

N1FS2

Autodesk  
18/11/2018

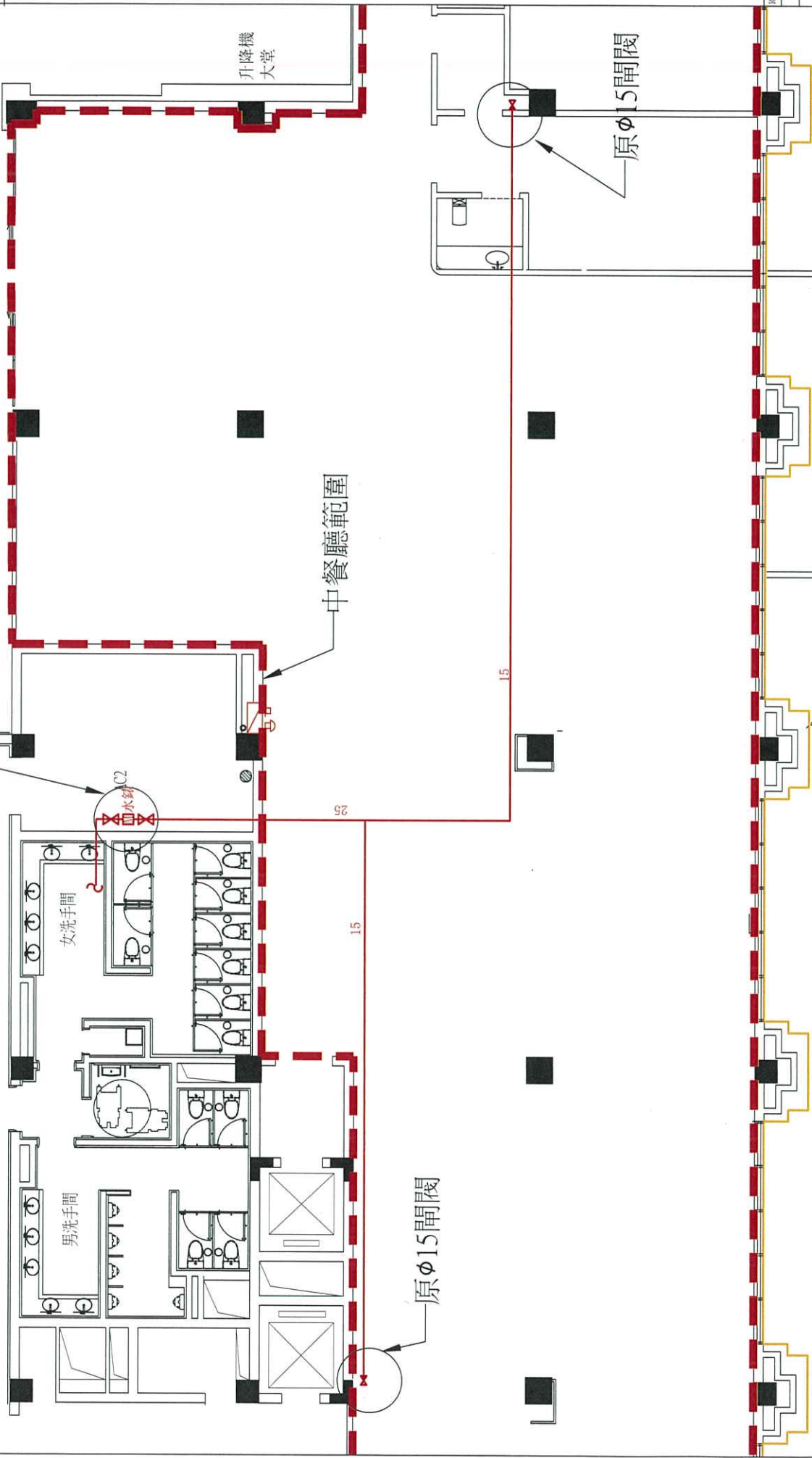








新增水錶 $\phi 25$  註：水錶需符合ISO 4064/BS5728國際標準。  
 安裝於可視位置(約1.3m至1.5m高)，  
 所有材質受壓級別不少於16Mpa



附註：圖則係根據一九九七年五月八日公佈的《建築物條例》及《建築物條例》修訂。



PR#201654 報價單附件一：「圖則目錄及圖則」



澳門大學-N1聚賢樓地面層中餐廳基礎開隔及設施改造工程		圖名		圖號		日期		頁數	
澳門大學 設施招標處		工程參考圖-供水(貴賓室)		1:100/A3		2016/05/19		1/1	
N1PD2									

18/18